

Tekst | Patricia van der Beek Beeld | Wilma Wonen en Smit's Bouwbedrijf

# ROTTERDAMS DESIGNICOON IS OP HOOGTE

Met zijn krachtige contouren en indrukwekkende façade manifesteert The Muse of Rotterdam zich als het nieuwe designicoon aan de Wijnhaven. De imposante woontoren van Wilma Wonen heeft inmiddels zijn hoogste punt bereikt. De afbouw is in volle gang.



Beeld: Architectural Visualizations.

Iconisch aan The Muse zijn de uitgesproken vorm, opgebouwd uit een brede onderbouw met schuine taille en stevige toren, en het dynamische gevelbeeld. De transparante noord- en zuidgevel met hun witte, robuuste balkons vormen een spannend contrast met de meer gesloten west- en oostgevel in antracietkleurig architectonisch beton.

## 94 LUXE APPARTEMENTEN

"The Muse telt 23 verdiepingen en 94 luxe koopappartementen in verschillende typen", vertelt verkoopmanager Wouter van Someren van ontwikkelaar Wilma Wonen. "In de onderbouw realiseren we dertien havenappartementen en de residentiële entree, commerciële ruimten, parkeergarage, fietsenstalling en privébergingen. Het schuine gedeelte bestaat uit negentien luxe terraswoningen, twee gastenkamers en een gezamenlijk dakterras. De toren van The Muse begint op de negende verdieping en loopt door tot en met verdieping 23. Hier komen 57 torenappartementen, die naar boven toe steeds groter worden. Op de twee bovenste woonlagen komen in totaal vijf penthouses. De twee grootste hebben een inpandige patio en panoramisch uitzicht rondom."

## RUWBOUW GEREED

Smit's Bouwbedrijf startte in juni 2017 met de bouw van The Muse. Eind maart 2019 bereikte de ruwbouw het hoogste punt. Bedrijfsleider Ruurd Potma van Smit's Bouwbedrijf blikt op de gedane

'Iconisch aan The Muse zijn de uitgesproken vorm en het dynamische gevelbeeld'



De gezamenlijke daktuin, die The Muse en CasaNova verbindt.

'De twee grootste penthouses hebben een inpandige patio en panoramisch uitzicht rondom'

werkzaamheden terug: "Het gedeelte tot de toren bouwden we op met wanden en breedplaatvloeren. Het schuine deel realiseerden we met een stalen constructie, bekleed met geprefabriceerde elementen in architectonisch beton. De toren zelf is in een cyclus van zeven dagen per verdieping getunneld met toepassing van koude gietbouwbeton. De antracietkleurige sandwichelementen voor de zijgevels stortten we mee met de tunnelbekisting. Na het tunnelen maakten we de verdieping wind- en waterdicht met aluminium glazen puien. De balkons monteerden we direct daarna."

## AFBOUW IN VOLLE GANG

"Op de onderste verdiepingen zijn we de appartementen al aan het afbouwen", vervolgt Potma. "De afbouwwerkzaamheden bestaan uit het afwerken en indelen van de appartementen, het

aanbrengen van tegelwerk en het monteren van het sanitair. De koper heeft daarin veel keuzevrijheid, waardoor we in feite 94 verschillende woningen realiseren. We zijn er heel scherp op dat iedere koper krijgt wat hij wenst. Eén van onze uitvoerders houdt zich hier fulltime mee bezig."

## TOTAALCONCEPT AAN DE WIJNHAVEN

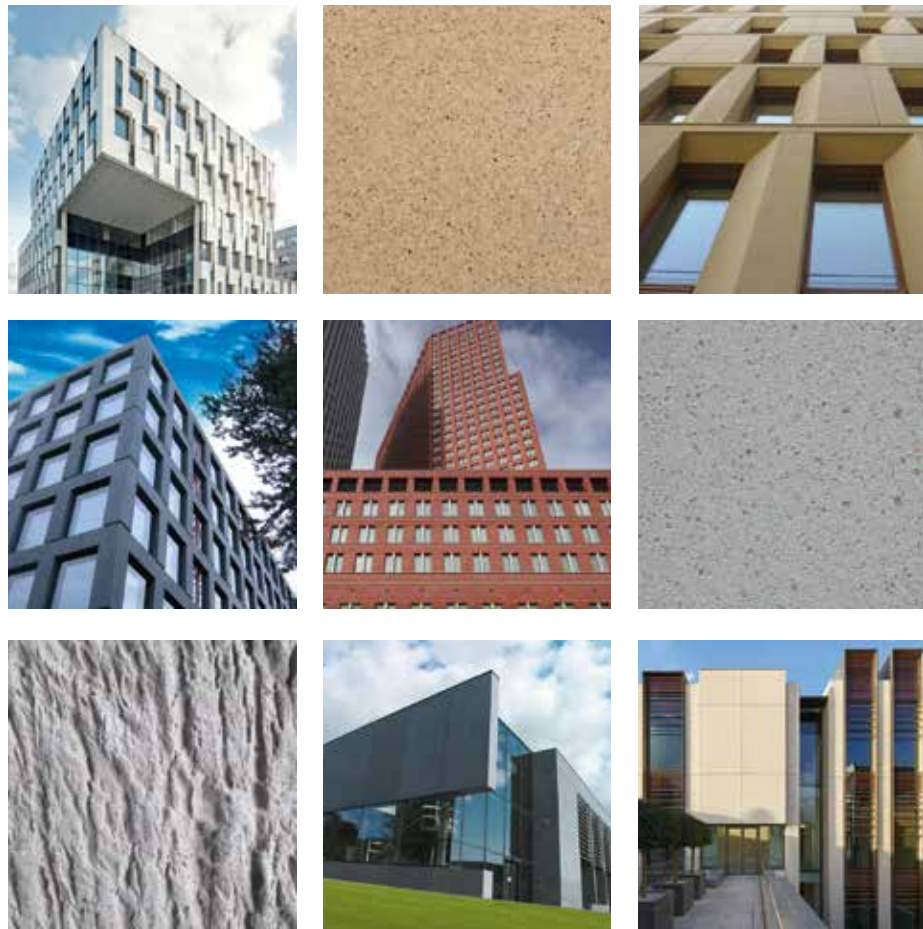
Terwijl The Muse richting oplevering gaat, is de bouw van CasaNova in voorbereiding. Deze woontoren komt naast The Muse te staan en wordt volgens Van Someren minstens zo markant: "CasaNova heeft een slanke toren, in de vorm van een gelijkzijdige driehoek. De gevel bestaat uit natuursteen in een warme aubergineachtige kleur en rijst middels een slanke taille op uit de onderbouw. Met de komst van dit spectaculaire gebouw kunnen we het be-

oogde totaalconcept aan de Wijnhaven realiseren. De torens vormen één woonmilieu en zijn straks met elkaar verbonden via de parkeergarage en het gezamenlijke dakterras op de vijfde verdieping."

De heiwerkzaamheden voor CasaNova zijn in volle gang. In totaal gaan er 262 hek-combipalen de grond in. Dit gebeurt geheel trillingsvrij. Naar verwachting start Smit's Bouwbedrijf in mei dit jaar met de fundering en eind oktober met de ruwbouw. Potma: "Vanaf dat moment leveren we The Muse gefaseerd op. De bouwwerkzaamheden lopen dus mooi in elkaar over. Met ons toegewijde team en wederom in uitstekende samenwerking met Wilma Wonen maken we van CasaNova, net als The Muse, een gebouw om trots op te zijn." ■

## Bouwinfo

**Ontwikkelaar**  
Wilma Wonen, Utrecht  
**Architect**  
Barcode Architects, Rotterdam  
**Aannemer**  
Smit's Bouwbedrijf, Beverwijk  
**Bouwperiode**  
2017-2019



#### DECOMO, uw gevel in beton ...

Architectonisch beton staat garant voor een creatieve en duurzame oplossing voor uw gevel in prefab elementen, toegepast in zowel residentiële bouwprojecten, utiliteitsgebouwen als kantoorgebouwen.

Met meer dan 35 jaar ervaring, is **DECOMO** de specialist inzake de productie van dit kwalitatief en uiterst hoogwaardig betonproduct op maat, dat tevens constructief kan worden aangewend. Wij bieden reeds vanaf de ontwerpfase van uw bouwproject een professioneel advies met aandacht voor een maximale integratie van functies in één prefab concept. Ontdek de voordelen van onze aanpak bij de uitvoering van uw **DECOMO** gevel in beton.



[www.decomo.be](http://www.decomo.be)

Tekst | *Patricia van der Beek* Beeld | *Wilma Wonen en Smit's Bouwbedrijf*

## KLEURVASTE PREFAB GEVELELEMENTEN IN ARCHITECTONISCH BETON

De oost- en westgevel van The Muse of Rotterdam worden uitgevoerd in antracietgrijze prefab elementen van architectonisch beton. Achter deze strakke gevel met repeterend raampatroon gaan veel kennis en vakmanschap van Decomo schuil.

Decomo is een Belgisch producent van geprefabriceerde elementen in architectonisch beton. Sinds november 2016 is Decomo bij de ontwikkeling van The Muse betrokken, om mee te denken over het beeld en de uitvoering van de antracietgrijze gevels. Kleurbehoud, efficiency en belijning zijn de grootste aandachtspunten.

#### DONKERE, DUURZAME KLEUR

"Wij zorgen ervoor dat de betonnen gevels na tien jaar nog dezelfde kleur hebben", zegt Area Sales Manager Werner Hulstaert van Decomo. "We formuleren het sierbeton op basis van een donkergrijze Portland cement. Dit beton bevat verder onder meer een basaltgrind en Jasberg granietzand; toeslagmaterialen die van nature al donker en kleurecht zijn. Met een minimum aan pigment kwamen we zo tot de gewenste kleur." Om het zand zichtbaar aan de oppervlakte van het beton te krijgen, paste Decomo een etsproces toe. Hierbij wordt het beton bewerkt met zoutzuur, waardoor de kalkhoudende bestanddelen oplossen. Zo krijgen de elementen een donkere, duurzame kleur. "Alsof je naar natuursteen kijkt", zegt Hulstaert. Hij benadrukt: "Aan het etsen van beton zijn in België, net als in Nederland, strenge regels verbonden. Decomo is van oudsher gespecialiseerd in deze techniek en voldoet met een ISO 14001 certificaat aan alle regels."

#### SANDWICHELEMENT ALS EINDWAND

De toren van The Muse is gerealiseerd met tunnelbouw. De eindwanden zouden in eerste in-

stantie in het werk gestort worden. Deze zouden dan nog ter plaatse voorzien moeten worden van isolatie, gevelbekleding en ramen. Om de bouwwerkzaamheden op locatie te beperken, ontwikkelde Decomo op verzoek van Smit's Bouwbedrijf een custom made sandwichelement van architectonisch beton. Dit element is als eindwand in het tunnelsysteem gezet en direct meegenomen in de ruwbouw. Hulstaert: "In samenwerking met de gevelpartners namen we de puien en ramen in de elementen mee. We leverden de elementen kant-en-klaar op de bouwplaats aan."

#### COMPLEXE AANSLUITINGEN EN BELIJNINGEN

Op de schuine gedeelten onder de toren monteert Smit's Bouwbedrijf enkelschalige elementen van Decomo. Ook deze elementen zijn uitgevoerd in antracietgrijs architectonisch beton. Aandachtspunt hierbij zijn de complexe aansluitingen en belijningen. "We produceerden deze delen op basis van het 3D-model van Adviesburo Snijders", zegt Hulstaert. Hij besluit: "Met de montage bijna gereed kunnen we stellen dat we het iconische ontwerp van The Muse tot leven hebben gebracht. Daar mogen we met alle betrokken partijen trots op zijn." ■



**blitta**  
gevelsystemen

THE BEAUTY OF  
INNOVATION

**Gevelbouwpartner bij uitstek:  
totaalleverancier voor utiliteit en woningbouw**

Wij zetten ons innovatief vermogen in bij het ontwerp van de gevel, de productie van de elementen in onze eigen fabriek en de montage ervan op de bouwplaats.

Wij verenigen esthetiek, techniek en innovatie.

Deze integrale aanpak betekent een enorme meerwaarde:

- het biedt architecten nieuwe mogelijkheden in hun ontwerp
- het biedt aannemers zekerheid over een verantwoorde en kostenefficiënte uitvoering.

Geïnteresseerd? Bezoek onze website:

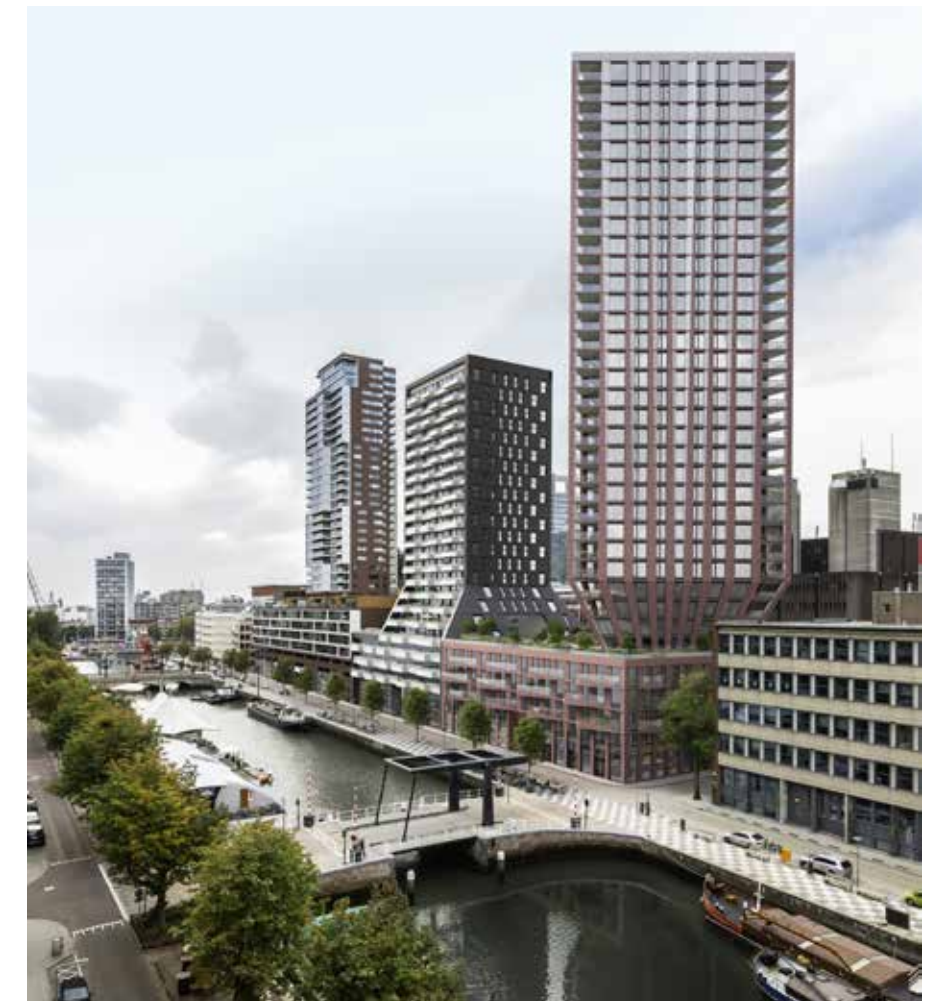
[blitta.nl](http://blitta.nl)



Blitta gevelsystemen bv, Maasheseweg 77 Venray T 0478 55 55 55



'Wij zorgen ervoor dat de betonnen gevels na tien jaar nog dezelfde kleur hebben'



Tekst | Patricia van der Beek Beeld | Wilma Wonen en Smit's Bouwbedrijf

## GEVELTECHNISCHE HOOGSTANDJES

Het dynamische gevelbeeld van The Muse of Rotterdam wordt grotendeels bepaald door de transparante façade met robuuste, witte balkons. Blitta draagt hieraan bij met verdiepingshoge en tot wel acht meter lange aluminium schuifpuien.

Blitta realiseerde tevens de dakvensters voor het schuine gedeelte van het gebouw, de aluminium puien ter plaatse van de entree en parkeergarage en zo'n tweehonderd valramen voor de prefab elementen van de oost- en westgevel.

### NIEUW SYSTEEM

"De aluminium schuifpuien zijn custom made voor dit hoogbouwproject", zegt senior accountmanager Tom van der Heijden van Blitta. "In nauwe samenwerking met onze partner Reynaers Aluminium ontwikkelden we een nieuw systeem dat voldoet aan de strenge vereisten voor onder andere windbelasting. In dit nieuwe systeem combineren we een kozijnprofiel met een hoge wind- en waterdichtheid en een schuifvleugel."

### PREFAB EN SEMI-PREFAB

Blitta prefabriceerde bijna alle schuifpuien volledig, om ze op de bouw direct te kunnen inhijzen en mon-

'Samen bouwen is vertrouwen'

teren. "Momenteel monteren we de grote puien van de penthouses", zegt projectleider Achraf Dahia van Blitta. "Deze leveren we zonder beglazing, dus semi-prefab op de bouwplaats aan. Een pui van 8 x 3,30 meter met beglazing transporteren brengt veel kosten met zich mee. Die kosten besparen we door de beglazing pas op locatie aan te brengen."

### INHIJZEN MET ZUIGNAPPEN

Voor het inhijzen van de schuifpuien ontwikkelde Blitta een innovatief systeem met zuignappen. Deze pakken het element bij het glas vast, zodat er geen ontzierende hijsogen nodig zijn. Dahia: "Afhankelijk

van de grootte van de pui passen we vier tot zes zuignappen toe. Deze zijn met een hijsjuk verbonden aan de kraan. Het hijsjuk is geschikt voor alle afmetingen van de schuifpui." Het inhijzen duurt niet langer dan vijftien minuten. Daarna werkt Blitta, van binnenuit, de puien verder af. Denk bijvoorbeeld aan het wind- en waterdicht maken met folie en het wegwerken van de leidingen voor de hemelwaterafvoer.

Met nog enkele puien te monteren, kijkt Van der Heijden alvast tevreden op de werkzaamheden terug: "Door de goede voorbereiding verlopen de werkzaamheden op de bouwlocatie voorspoedig. Dit geldt ook voor de samenwerking en afstemming met de aannemer en collega-gevelbouwers. Samen bouwen is vertrouwen. Vanuit die basis zijn we nu als partner van Smit's Bouwbedrijf betrokken bij het naastgelegen project CasaNova. Ook dit belooft een geveltechnisch hoogstandje te worden." ■



Tekst | Patricia van der Beek Beeld | Construction Care

## 'SAMENWERKEN AAN HOOGWAARDIGE, SUPER STRAKKE GEVELS'

Een mooi staaltje samenwerking met de gevelpartners. Zo blikt Construction Care, producent en leverancier van kunststof stelkozijnen en instortkaders, terug op de werkzaamheden voor The Muse in Rotterdam.

Construction Care ontwikkelde, produceerde en leverde de stelkozijnen voor de oost- en westgevel van The Muse. In de onderbouw van deze antracietkleurige gevels zijn enkele stelkozijnen in het werk aangebracht. Het overgrote deel is verwerkt in de prefab betonnen gevelelementen waarmee de toren is opgebouwd. In de stelkozijnen zijn de elektrische schuiframen van Metaglas gemonteerd, evenals de draaivalramen van Blitta.

### GEÏNTEGREERDE GEVELOPLOSSING

De gevelelementen zijn van Decomo, specialist in prefab elementen in architectonisch beton. Decomo ging al in een zeer vroeg stadium een nauwe samenwerking aan met Construction Care. "Met elkaar en in goed overleg met Adviesburo Snijders, Blitta en Metaglas, kwamen we tot een kostenefficiënt gevelelement dat aan de kwaliteitseisen en het architectonische beeld voldeed", vertelt Managing Director Freek Drop van Construction Care. "In de elementen integreerden we, onder zeer kleine maattoleranties, onze stelkozijnen. De ramen van Metaglas en Blitta sloten daar naadloos op aan."

### CONSTRUCTIEF, DUURZAAM EN BRANDVEILIG

De stelkozijnen in de prefab elementen zijn vervaardigd uit volledig geschuimd kunststof. Ze zijn net zo te bewerken als hout en isoleren uitstekend. Drop: "De stelkozijnen vormen een belangrijk onderdeel in de overgang van binnen naar buiten. Ze dragen bij aan de bouwkundige constructie en de wind- en waterdichtheid van de gevel. Bovendien voldoen ze aan Brandveiligheidsklasse B. Dit is heel belangrijk, aangezien de brandveiligheidsregels voor hoogbouw steeds strenger worden." De kunststof stelkozijnen en instortkaders zijn lean geproduceerd, om zo met minimale verspillingen maximale waarde voor de klant te realiseren.

### SUPER STRAK BEELD

Om aan het architectonische beeld te voldoen, zijn de ramen van Metaglas en Blitta van binnenuit in het stelkozijn gemonteerd. "Een bijzondere toepassing", aldus Drop. "De architect wilde geen profielen van raamkozijnen in de gevel zien. Door de kozijnen van binnenuit te monteren en door de raamsparing in het buitenblad iets kleiner te maken



'Een mooi staaltje samenwerking met de gevelpartners'

### OP TIJD LEVEREN

Construction Care heeft alle kozijnen geproduceerd en geleverd. Het ene deel van de kozijnen ging just-in-time naar de bouwlocatie, het andere deel ging naar Decomo. Drop: "Om het productieproces bij Decomo op gang te houden, was het cruciaal dat we op tijd leverden. In goede onderlinge samenwerking is dit prima verlopen."

Inmiddels werkt Construction Care, eveneens in nauwe samenwerking met de gevelpartners, aan de voorbereiding voor het naastgelegen hoogbouwproject CasaNova. ■

dan het binnenblad, zie je vanaf de buitenkant alleen maar architectonisch beton en glas. Dat geeft een super strak beeld."